

# INFORMAÇÕES TÉCNICA DOS SERVIÇOS

### **3 - LIMPEZA E MANUTENÇÃO**

Informamos abaixo a forma correta de como proceder à limpeza.

#### **1 - Procedimentos Iniciais Diversos.**

A limpeza, conservação e manutenção de ambientes devem obedecer a regras que protegem os funcionários e usuários de riscos de acidentes, evitam a contaminação cruzada e facilitam a limpeza, desinfecção e manutenção. Neste capítulo você conhecerá as regras básicas para a limpeza e desinfecção de ambientes, apresentado na forma de um guia passo a passo, com as diretrizes para a execução de um trabalho profissional.

**1-Antes de iniciar qualquer atividade, consultar o plano de trabalho individual e coletivo.**



2-Seguir a ordem e o cronograma de atividades descritas no plano de trabalho;

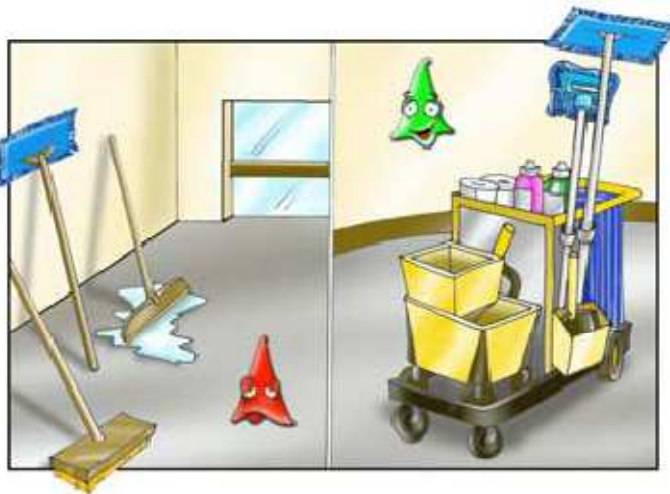
3-Apresentar-se ao trabalho devidamente uniformizado e utilizando o crachá de identificação da EXTRA ou o definido pelo cliente;



4-Fazer o uso correto dos Equipamentos de Proteção Individual (EPI's) e dos Equipamentos de Proteção Coletiva (EPC's);



5- Preparar todo o material e os equipamentos que serão utilizados durante a atividade, para evitar interrupções desnecessárias;



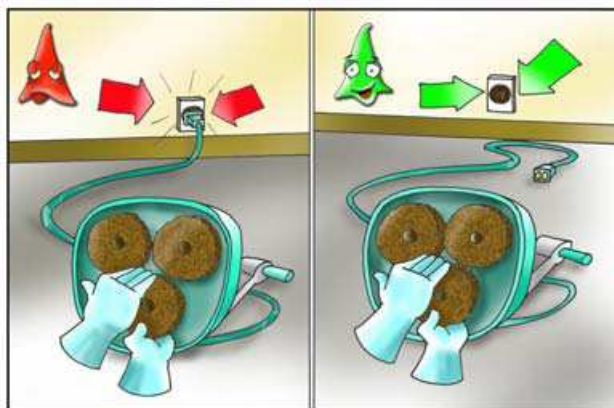
6-Verificar se a voltagem é compatível com os equipamentos e se os interruptores permitem ligar todos os equipamentos. Nunca tentar ligar um equipamento que possui 3 pinos em uma tomada de 2 pinos apenas. Não fazer adaptações;



7-Ao trocar ou instalar acessórios em equipamentos elétricos, primeiramente desligá-los da tomada, utilizando os interruptores. Nunca desligá-los puxando pelos fios;



8-Antes de iniciar as atividades, verificar se os equipamentos estão com todos os acessórios corretamente instalados e em funcionamento;



9- A EXTRA deverá possuir uma caixa de ferramentas, contendo um kit básico para o ajuste de parafusos, peças e a realização de pequenos reparos e testes nos equipamentos, desde que sejam simples e que não comprometam a eficiência e segurança dos mesmos. Para os casos mais detalhados, chamar sempre a assistência técnica autorizada;

10-Conduzir os equipamentos pelos cabos, com os fios elétricos enrolados, ou sobre os ombros, evitando pisar ou passar sobre os mesmos, durante a operação;



11-Isolar e sinalizar o local onde a atividade será executada, com placas de sinalização ou com a fita zebra, para advertir os usuários e prevenir acidentes;



12-Iniciar a limpeza das áreas pelo recolhimento do lixo, removendo-o para o local adequado;



13-Quando houver coleta seletiva, separar os materiais de acordo com sua classificação, destinando-os em locais apropriados;

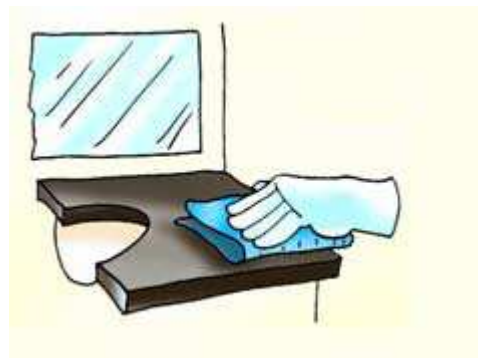


14-Iniciar a limpeza da área menos contaminada para a mais contaminada;

1º



2º



3º





15-Iniciar a limpeza pelo teto, depois as paredes e, por último, o piso;

1º



2º

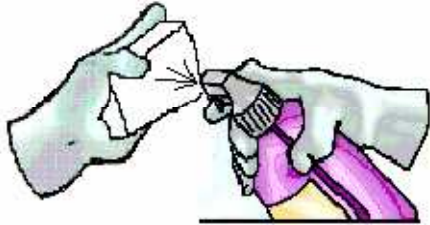


3º



16-Na presença de secreções corpóreas, estas devem ser neutralizadas com produto apropriado, deixando-o atuar durante o tempo determinado pelo fabricante e ser removido com papel absorvente, descartando os resíduos em local adequado;

17-Usar desinfetante após a limpeza, sempre que houver possibilidade de contaminação com matéria orgânica;



18-As embalagens contendo produtos diluídos devem ser identificadas com o nome do produto e o percentual de diluição. Os produtos químicos concentrados devem ter seus rótulos preservados e cada produto químico utilizado no setor deve ter sua ficha técnica facilmente acessível;



19-O uso de produtos devidamente identificados evita acidentes, como ter que abrir a embalagem para “sentir” o cheiro do produto, para tentar identificá-lo. Nunca cheirar embalagens contendo produtos químicos;



20-É vedado o uso de embalagens alimentícias, garrafas *pet* de refrigerantes ou embalagens adaptadas para o uso, guarda e transporte de produtos químicos, diluídos ou não;

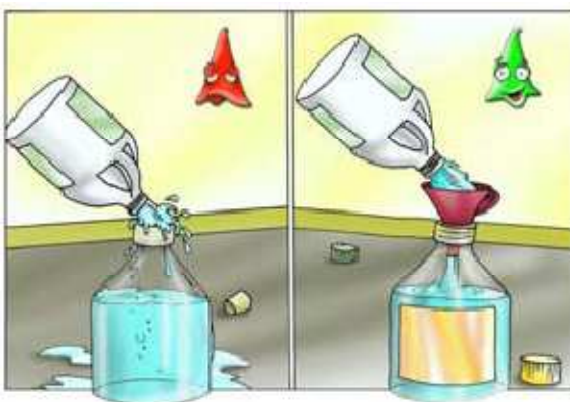


21-Ao realizar diluições:

a) não misturar produtos químicos;



b) evitar o derramamento de produtos químicos;



c) Utilizar a caneca dosadora ou o diluidor automático;



22- Ao limpar os pisos, iniciar com a limpeza seca, com o recolhimento de detritos, seguida da úmida;



23- Ao limpar os corredores: sinalizar a área com a placa de piso molhado, dividir o corredor ao meio, deixando um lado livre para o trânsito de pessoal enquanto procede à limpeza do outro. Realizar a limpeza de cada metade em uma etapa, do início ao fim, passando para a outra metade, para finalização;



24- Ao limpar escadas fixas, primeiramente sinalizar cada bloco da escada, com um cone ou placa sinalizadora, um na parte superior da escada e outro na parte inferior, para evitar acidentes. Em seguida proceder à varrição, seguida da limpeza úmida, atentando para os detalhes dos corrimãos, guarda-corpos e espelhos dos degraus.



25- Ao utilizar mop água, usar a técnica de dois baldes:

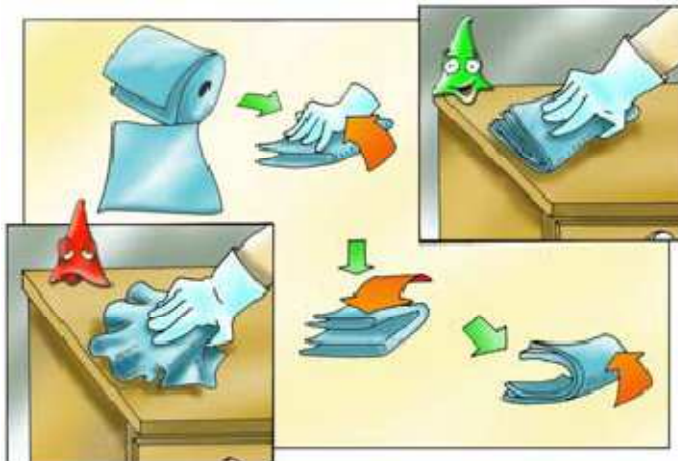
- a) um com o detergente neutro ou detergente desinfetante, de acordo com a área a ser limpa e o grau de sujeira e risco de contaminação;
- b) um com água pura, para o enxágüe do mop água;



26- Limpar as superfícies em único sentido, de cima para baixo ou em linhas paralelas, nunca em movimentos irregulares;



27- Utilizar um pano para cada área a ser limpa – teto, paredes, objetos, superfícies diversas, vidros, vasos sanitários, piso, etc., não misturando os panos de uma área para outra. Ao utilizá-los, dobrá-los em quatro partes e utilizar todos os lados do pano. Esta medida melhora a qualidade da limpeza e economiza tempo e material;



28 - Os panos utilizados para limpeza devem ser separados pelo tipo de local onde foram utilizados, para serem lavados, devendo ser secos e guardados separadamente. Não misturar os panos utilizados nos sanitários com os panos utilizados para pias, espelhos, paredes, etc. Para facilitar esta atividade, podemos utilizar panos coloridos para cada área;

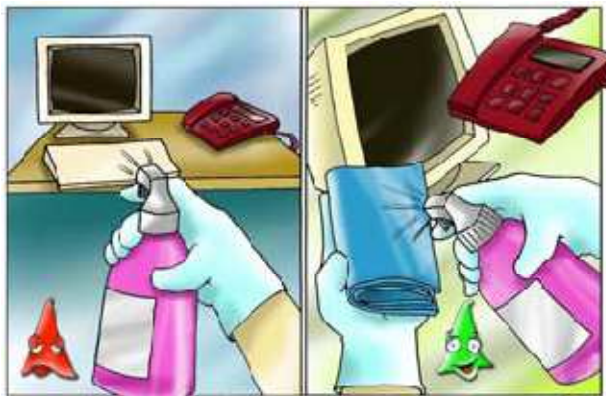


29-Para as superfícies que podem ser lavadas, borrifar o produto sobre as mesmas, espalhando-o com o auxílio do acessório indicado para cada superfície, tais como panos, luvas aplicadoras, mop's, fibras brancas, etc.;





30-Para as superfícies que não podem ser lavadas, utilizar o borrifador, aplicando o produto adequado para a limpeza daquela superfície sobre um pano e em seguida utilizar o pano para limpar as superfícies que não podem ser molhadas, tais como mesas, utensílios, acessórios, máquinas e equipamentos;



31-Ao término da atividade, checar se nenhuma etapa foi esquecida, certificando-se de que realmente a operação foi satisfatoriamente concluída, utilizando para isto de um *check-list* ou o Relatório de Inspeção;



32-Todo material usado para limpeza (balde, panos, vassouras etc.) deve ser limpo e guardado em local apropriado. Mantenha o DML sempre organizado;





33-Quando for necessário, comunicar antecipadamente à manutenção predial a realização das atividades, solicitando o desligamento de luminárias, elevadores, equipamentos mecânicos ou elétricos;



34-Não realizar consertos ou reparos nas instalações do cliente. Sempre comunicar à manutenção predial qualquer avaria constatada nas instalações do contratante, tais como lâmpadas queimadas, entupimentos, portas ou janelas com problemas, etc., fazendo o devido registro no setor, em documento apropriado.

#### **DML – Depósito de Material de Limpeza**

O Depósito de Material de Limpeza, bem como as instalações que o cliente destina à guarda e manipulação de documentos, máquinas, equipamentos e produtos deve:

- a) estar limpo e organizado, com máquinas, equipamentos e produtos devidamente identificados;
- b) se permitido, possuir afixado o logotipo da EXTRA em sua entrada, para a correta identificação do local;
- c) quando possuir, os locais para limpeza e lavagem de máquinas, equipamentos e acessórios, bem como o expurgo, deve ser mantido limpo e seus pontos de água devem estar desobstruídos, para facilitar o acesso;
- d) mangueiras e fios devem ser guardados limpos, secos e enrolados, de modo a não dobrarem, evitando quebras ou rachaduras;
- e) as máquinas e os acessórios devem estar organizados, identificados, e em perfeitas condições de uso. O ideal é verificar o seu funcionamento antes da sua guarda no DML.

## **4. PRODUTOS QUÍMICOS.**

Os químicos a serem utilizados serão fornecidos por nós e poderemos escolher livremente o fornecedor, desde que atendam as normas ANVISA E APEVISA e estejam no padrão exigido pela unidade contratante, comprovadas através de fichas técnicas e de segurança, que serão disponibilizadas antes do início do contrato.

